

匠の街春日部かわら版

発行 ㈱コーワ
編集 共済大学発ベンチャー
街かひひじやごっこ

「ぶらり散歩」-31- 徳川氏発祥の地 新田荘の世良田東照宮と縁切寺満徳寺

新田義季(じつた よしすけ)は、上野国新田郡世良田荘徳川郷(群馬県太田市尾島町)で徳川義季(なま乗)といました。これが徳川氏発祥の始まりと言われています。その後、義季の子孫である親氏(ちかづね)は、父有親(ありちか)とともに諸国を放浪し、のち三河松平郷(愛知県豊田市)に住んで松平を称し、松平親氏(なま乗)といまいます。

徳川家康は三河一国を統一した25歳の時、松平姓から世良田を開発した新田(徳川)義季にあやかり、徳川に復姓しています。

「尾島」地域は、中世より新田一族の荘園の主要地であり、江戸時代には、世良田徳川の地が新田(徳川)義季よしの流れを引くことから「徳川発祥の地」として徳川幕府の厚い庇護を受けて栄えを遂げました。現在でも東照宮をはじめ、当時の威光を示す数多くの史跡を見ることが出来ますので、ぶらりして見ました。

また、江戸時代、津輕藩の飛び地がこの地域にあつたことから、弘前市の協力のもと、昭和61年から毎年8月の14、15日「尾島ねぶた祭り」が開催されています。



寛永16年(1639)天海僧正は徳川家康から御下命されていた世良田の長楽寺を臨濟宗から天台宗へ改宗復興。二代將軍家光は先祖の遺徳と新田荘(じつたのしよ)の守護神として二代將軍秀忠遺徳の日光東照宮(神廟、唐門、拜殿をこの地に移築しています。群馬県下の神社でも高塚の200石の御朱印が寄せられた。以後、15回に及ぶ社殿の修復は幕府の財政により賄われています。江戸時代には「お江戸見たけりや世良田のいざなれ...」と謡われた世良田東照宮は、国指定重要文化財となっており、令和3年から令和7年にかけて本殿ほか三棟の修復中でした。境内には見どころがたくさんあります。



徳川満徳寺(まんたくとく)は、江戸時代に鎌倉東慶寺(とうけいじ)と並んで女性を救済するといふ縁切りの特権(国内2か所だけ)を認められた尼寺です。

満徳寺の由緒書によれば、鎌倉時代、徳川氏の祖新田(世良田・徳川)義季を開基とし、義季の娘浄念比丘尼(じよねんびく)を開山として創建されたと伝えられます。代々の住職は新田一族の子女が住持となりましたが新田氏の衰退と共に荒廃し、天正19年(1591)徳川家康より徳川郷内に朱印地(しゅいんち)100石を拝領し、衰退していた寺を復興させました。大阪夏の陣(1615)の後、二代將軍徳川秀忠の娘千姫が豊臣家と縁を切るために入寺し、離婚後再婚した例にならない縁切寺の特権が幕府に容認されたこと伝えられます。明治5年(1872)に廃寺となりました。現在、縁切寺満徳寺遺跡公園として、本堂・門・庭園等を復元されています。

隣りの資料館に当時の資料が展示されています。三くだり半の距離状も園等を復元されています。



園等を復元されています。隣りの資料館に当時の資料が展示されています。三くだり半の距離状も園等を復元されています。

展示されており、当時の女性のたくましくが伺えます。

【太田市立縁切寺満徳寺資料館】
群馬県太田市徳川町385-1
休館日 月曜日(月曜日が祝日の場合は翌日)、入館料は大人200円中学生以下は無料。無料駐車場有。

【太田市立新田荘歴史資料館】では、新田荘遺跡を構成する隣接の「長楽寺」「世良田東照宮」の貴重な文化財を始めとして、太田市の豊かな歴史を物語る古墳や埴輪など、多くの保管・展示されています。分かり易いビデオでの説明もあり、ぶらり散歩先を決めるのに最適です。

休館日 月曜日(月曜日が祝日の場合は翌日)、入館料は大人200円中学生以下は無料。無料駐車場有。
【めぐり詰まった徳川の歴史が点在している太田市徳川郷は素晴らしいところでした。桜や紫陽花の時期、そして「尾島ねぶた祭り」の頃にも訪ねてみたいと思います。

(かわら版編集室 海老原)



「歴史を歩く」第一四四話 国宝犬山城

今や昔になりませんが、私は五十年代から六十代初めの七年間、名古屋の私立大学に勤めていました。尾張・三河は戦国期に織田信長、豊臣秀吉、徳川家康など群雄が活躍し、歴史ファンには堪えられない土地柄です。数々の古戦場や城跡を見学しましたが、印象に残った城跡のひとつが、小ぶりながら端正な姿形の犬山城で、時々訪れては天守閣から見ると濃尾平野の眺めを堪能していました。

犬山城は愛知県の最北端に位置し、木曾川を境に岐阜県と接しています。名鉄名古屋駅から快速特急でわずか五分の犬山駅で下車、西口から徒歩一〇分の本町の四つ角を右折して、西側に城下町を彷彿とさせる古民家が軒を連ねる本町通りを歩くこと約一〇分でお城への入口に到着します。城の登り口にある針綱神社に参拝し、境内を通ってやや急な石畳の坂道をたどると約五分で本丸、そして城門をくぐる現存する日本最古の木造天守閣が眼前に現れます。

犬山城は一五三七年に織田信長の叔父、織田信康によつて築城されたといわれており、尾張と美濃の国境に位置するため、戦国時代を通じて戦略上の要衝でした。小牧・長久手の戦いでは羽柴秀吉の、関ヶ原の戦いでは西軍の重要な拠点になりました。江戸時代に入ると、尾張藩付家老の成瀬氏(二万五千石)が城主となり、幕末まで続きましたが、城は平成一六年に財団法人に移管するまで日本で唯一、成瀬氏の個人所有の城でした。また、江戸時代には日本全国で約一七〇の天守閣があつたそうですが、現存する一一の天守閣の中では、松本城、彦根城、姫路城、松江城と



木曾川を望む丘上に建つ犬山城天守閣



城の登り口近くにある「城とまちミュージアム」には城と城下町の大きな模型があり、これを見ると犬山城は木曾川を北にした小高い丘に築かれた平山城で、城下町は城を頂点に南に長方形に延びており、中央には町人町が、その周囲には侍町が形成されており、防衛上の要所には寺院が配置されています。城下町の周囲には堀や土塁がめぐらされており、城と城下町が一体になった戦国期特有の総構え(城下町全体を掘り土塁で囲む城郭構造)であつたことがわかります。

【筆者紹介】内藤 敬雄
共済大学名誉教授(元副学長)、松実教育総合研究所理事、全国歴史研究会会長、都市銀行で国際金融に携わり、シンクタンクのエコノミストを経て、大学教授に転身。専門は国際経済・金融。中学以来、歴史は歴史で、現在も歴史探訪とエッセイ執筆を続ける。

9月号 Vol.309
2024年9月20日 (金)

発行所：(株) コーワ
発行者：広地 進
制作・編集：(有)かいしゃごっこ
発行日：毎月20日発行

読者の広場

朝日新聞と森永牛乳を皆様の笑顔のために届ける情報誌

ASA 春日部

〒344-0055
春日部市八木崎町 1-19
☎0120-86-1637 FAX:048-761-0044
http://www.asa-kowa.com



コーワ春日部ミルクセンター
TEL:048-753-1800 FAX:048-761-3036

漢字ぐるぐるパズル

漢字ぐるぐるパズルは、パズルとリストの漢字を白マスに入れて、漢字のしりとりを完成させてください。リストに残った四つの漢字でできる熟語が答えです。

正解者の方に抽選でプレゼント致します！
(希望商品を2つまで書いてください)

- ① 朝日新聞 天声人語書き写しノート 5名様
- ② 森永絹ごし(こ)豆腐(常温保存可) 10名様
- ③ 森永充実野菜(常温保存可) 3本 5名様
- ④ 森永まろやか黒酢(黒糖&りんご味) 3本 5名様

リスト

化外芸事石代店日名
音会気祭水大天内満
園家観国食着想電望力
円科学語室先炭展物理

| | | | | | | |
|----|---|---|---|---|---|---|
| →秋 | | | 本 | 文 | | |
| 力 | 発 | 気 | 務 | 理 | | 水 |
| | 行 | 接 | | 内 | | 化 |
| | 校 | 案 | 腹 | | 進 | |
| 学 | | 所 | | 信 | | 産 |
| | | | 術 | | 立 | 公 |
| 国 | 庭 | | | | 席 | 覧 |
| | 定 | | | 料 | | |

難易度 ★★☆☆ (中級)

答え

先月号の答えは「秋雨前線」でした。クイズ応募者39名様で、39名の方が正解でした。

| | | | | | | | |
|----|---|---|---|---|---|---|---|
| →秋 | 分 | 離 | 帯 | 電 | 熱 | 器 | 用 |
| 動 | 機 | 会 | 均 | 等 | 身 | 大 | 心 |
| 活 | 履 | 歴 | 代 | 理 | 人 | 団 | 機 |
| 部 | 信 | 子 | 供 | 会 | 事 | 円 | 一 |
| 学 | 着 | 団 | 月 | 長 | 情 | 舞 | 転 |
| 法 | 操 | 見 | 月 | 年 | 通 | 曲 | 校 |
| 康 | 体 | 転 | 回 | 挽 | 誉 | 名 | 生 |
| 健 | 剛 | 実 | 質 | 性 | 受 | 感 | 活 |

賞 秋雨前線

☆☆☆「漢字ぐるぐるパズル」クイズ解答応募先☆☆☆

ハガキかメールで「答え」、「住所・氏名」をご記入の上、コメントを添えてご応募ください。
〒344-0055 春日部市八木崎町1-19 (株)コーワ「漢字ぐるぐるパズル」係 メール otayori@asa-kowa.com まで
ハガキは9月28日消印有効、メールは9月末日到着有効(当選者の発表は発送をもってかえさせていただきます)



防災も減災も取り組みは始まったばかり

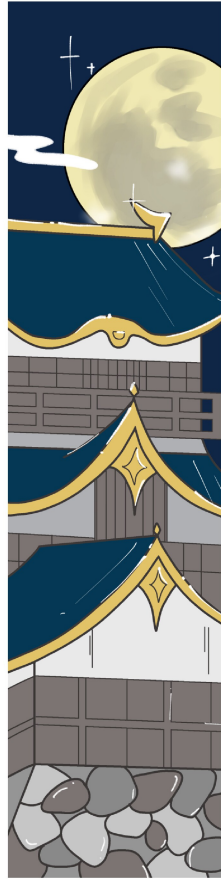
朝日新聞立川支局員 山浦 正敬

9月1日は65回目の「防災の日」でした。国が制定したのは1960年で、朝日新聞夕刊が小さく「九月一日を『防災デー』と報じています。日付は関東大震災にちなみですが、制定のきっかけは前年の伊勢湾台風の大災害でした。近年は地震や津波、風水害に加え、酷暑までもが災害級です。

今夏、小中学校で防災を教える全国の先生に向けて、東日本大震災の被災地で長く取材した体験を紹介する機会がありました。実際に被災を経験した後の防災教育は複雑です。被災後の学校では、子どもの心理面への影響を考慮して、過酷な実情をそのまま伝えるのを避けました。それでも「揺れたら高台へ」の避難訓練を続けます。

しかし、次第に震災後に生まれた世代が増え、戸惑いが始まります。「この訓練の大切さが理解できない」宮城県気仙沼市の中学校では生徒からの指摘で、地域の大人から体験談を聞く取り組みを始めました。一方、「今さら防災もない」と無力感を抱く中学生も南隣の南三陸町にはいました。町は13年半前の津波で壊滅状態でした。津波常襲地は被災と再建を繰り返してきました。教諭は考え直します。「次に備え、再建の先頭に立つ大人になって欲しい」。地域を巻き込む実践的な訓練方法を考案しました。

「防災」という語が広辞苑に載ったのは1969年で、「減災」にいたっては2018年です。災害の歴史からみれば、防災は始まったばかり。その試行錯誤が続きます。



【イラスト:あやか】

Cooking

レンコンと牛肉のサンショウきんぴら

1人分319kcal 塩分2.1g ▷10分

●材料(2人分)

- レンコン.....200g
- 牛切り落とし肉.....150g
- 粉サンショウ.....少々
- サラダ油.....小さじ2
- 酒.....大さじ1/2
- 砂糖.....大さじ1/2
- しょうゆ.....大さじ1/2

【作り方】

- ①レンコンは長さ6cm、幅1cmの棒状に切り、さっと水にさらして水けをきる。
- ②フライパンにサラダ油小さじ1を強めの中火で熱し、①を3分ほど焼き色がつくまで動かさずに焼く。レンコンを端に寄せ、残りのサラダ油を熱し、牛肉を加えて炒める。肉の色が変わったら混ぜ合わせた④を加え、照りよく炒め合わせる。器に盛り、粉サンショウを振る。

料理・市瀬悦子 撮影・木村拓

当店ご購入者様へ

便利なWEBサービスを開始しました! WEBからお休みのご連絡や各種お申込みを受付けるサービスを開始しました。24時間365日ご利用いただけます。

【PC/スマホの方】 <https://www.asa-kowa.com>

☆携帯の方はこちら

【空メール: y@asa-kowa.com】

※件名、本文は必要ありません。

※受信制限をご利用の方は、「asa-kowa.com」からのメールを許可してください。



お便りコーナー

◆夕刊を取る世帯が減少していますが私は夕刊の記事が気に入っています。いずれ廃刊になるだろうとは思いますが残念です。時代の変化は避けがたいですね。
【大枝 S.T.さん】

◆総裁選が九月に予定されている。今迄問題になった事を解決できる人がいるのだろうか。国民の方を本当に向いている人がいると思えない。裏金問題、統一教会は解決していない。政治家は日本の将来を考えて欲しい。私達国民がこんな政治家を作っているのかもしれない。
【大枝 Y.N.さん】

◆「米軍ハウスの記事、なつかしく読ませて頂きました。1960年頃、横浜に住んでいました。米軍基地の中は別世界で、金髪の若い主婦が短パンで幼い子供と広い芝生で遊んでいる姿を、金網越しに眺めて通りました。
【備後東 E.Y.さん】

◆先日、那須に出かけた。娘の家族も一緒で、にぎやかな一泊二日の旅だった。天候も心配されたが、雨に降られることもなく、山や滝の景色をたんに堪能できた。そして何より、30数年前に家族で楽しんだサファリパークで、再び孫たちと共に楽しい時間を過ごせたことが、一番の感動だった。
【谷原 K.I.さん】

◆少年時まで秋田県の間部郡および奥会津に住んでいたせいなのか、楓の種がクルクルと回って落ちる情景や葉拾いを思い出す。身近な自然の中で秋を感じていたことが懐かしい。現在は、日常的に自然に触れたかつての季節の移ろいを失っている。寂しいかな、今は秋を感じるには台風の「コース」が核になっている。
【豊町 T.さん】

◆今年の夏、群馬万座温泉へ一泊二日のバス旅行に参加。その日春日部は36度。万座温泉は21度。部屋は暖房のみ。一年中暑さ知らずのようである。夏会はカラオケで大盛り上がり。強制はなし。お開きは皆で輪になり成坑節を踊る。これがこの会の流儀。翌日は波峠。横手山でリフトで2500mの雲上の世界へ。温度は14度。暑さを逃れたい方におすすめです。「夏旅行 夏会締めはあの踊り」
【大沼 N.T.さん】

◆駅前のスーパーが十一月末に閉店の予定です。高齢者には近くの「コンビニ」や駅のスーパーでの買物が便利ですが、郊外のショッピングセンター等での買物は、手段、体力共にきつい気がしています。高齢者にもやさしい町づくりができないかな〜と思っています。
【豊町 K.K.さん】

◆母親も亡くなり実家の建物も取り壊しました。あとは本籍地をいよいよ春日部市へ移すことにしましたが、なんとなく淋しい気持ちがあります。未手続です。
【栄町 K.N.さん】

◆ぶらり散歩：栗橋関所 身近な場所に、ゆかりの地がある事は大変うれしい事でもあり、ぜひとも訪問したいものです。
【一の割 R.H.さん】

◆庭のキンカンの白い花のそばにカマキリがじっと虫の来るのを待っていました。近づく三角の顔を向けるのですが体は微動だにせず。何時間も待ち続ける姿を見て、眠い、疲れたと右往左往する自分が恥しく思いました。
【一の割 Y.S.さん】