

匠の街春日部かわら版

発行 備コーワ
編集室: 工房えびはら

埼玉ゆかりの三偉人の一人
荻野吟子、さいたま郷土かる
たでも親しまれ、小学生にも
知られる有名人です。

埼玉県熊谷市俵瀬に、日本
公許登録女医第一号となっ
た荻野吟子(おぎのぎんこ)
先生の記念館があります。吟
子桜でも有名な荻野吟子記
念館(周辺をびらりしてきま
した)。

「ぶらり散歩」-38- 荻野吟子記念館 生誕の地史跡公園

荻野吟子は、嘉永4年(18
51)4月4日生。記念館のあ
る埼玉県熊谷市俵瀬が生誕
地です。代々田守帯刀を許さ
れた名主の荻野綾二郎(嘉永
(かよ)の五女(末娘)として
誕生しました。幼いころから
聡明で、勉強好きであったと
いわれており、近くの大龍寺
(旧妻沼町)の持子屋で学ん
だようです。大龍寺は「荻野
吟子の原点」(Miyasaka)とし
ょう。17歳で結婚をしました
が2年後の明治3年、病気が
原因で離婚。大学東校(後の
東京大学医学部附属病院)で
2年間の入院生活をしてい
ます。治療にあたった医師が
すべて男性だったため、一念
発起し、女医を目指し、東京
女子師範学校(お茶の水女子大学
前身)を首席で卒業後、私立医学



好寿院に入学します。卒業後、医術
開業試験願を東京府と埼玉県に提
出しますが、女医という前例がない
ことから却下されています。明治17
年(受験許可され、医術開業試験前
期試験に合格、さらに明治18年、後
期試験を受験し合格し、34歳で東
京都文京区湯島3丁目三組坂下交
差点付近に診療所「産婦人科荻野
医院」を開業しています(近代日本
初の公許女医)。

明治23年に荻野病院を訪れた志
方之善(しかたゆきよ)と意気投
合し結婚します。明治27年には夫
志方之善がキリスト教の伝道を行
なう北海道・インマヌエル(今金町)
に渡り、明治30年、瀬棚村(現・せた
な町瀬棚区本町)で産科・小児科荻
野医院を開業し明治41年まで瀬棚
村、札幌など北海道で医療活動を
実施しています。ゆかりのせたな町
には「荻野吟子公園」が整備されて
います(せたな町立国保病院瀬棚診
療所は「荻野吟子記念せたな町医
療センター」)。

明治41年、東京に戻り、墨田区にて
医院を営みし穏やかな日々を送り
ます。大正2年、63歳で波乱多き人
生を閉じます。墓所は、雑司が谷霊
園(建てられています)。

荻野吟子の生涯は直木賞作家渡
辺淳一の小説『花埋み』(はな(つみ)
なご)で広く世に紹介されています。
日本最初の女性医師、荻野吟子の生
涯を題材とした作品。平成10年10
月、松竹特別公演『命燃えて女医1
号荻野吟子』として、主演三田佳子
で新橋演舞場にて公演が行われて
います。平成12年2月4日~15日
には、埼玉会館大ホールでも公演し
ていますので記憶にも残る方も多か



【熊谷市と荻野吟子記念館】
荻野吟子の生家の長屋門を模した
和風建築となっています。当時の長
屋門は群馬県千代田町の光恩寺に



屋門は群馬県千代田町の光恩寺に



移築されて「合格の門」として若者
人気があります。取材時に「春日部
高校合格祈願」の絵馬を見つけ祈り
が叶ったら良いなと手をあわせてき
ました。

記念館には、荻野吟子の生涯を時代
に合せて説明した年表や資料を
展示しています。展示室では荻野家
に伝わる什器、荻野吟子が実際に使
った医学書、手紙などが展示され、N
POめぬまガイドボランティアの方
が20分かけて丁寧に説明してくれ
ました。

展示されている鹿鳴館スタイルの
衣装は、荻野吟子を演じた三田佳
子さんが着た衣装で、荻野吟子が若
き口に着た衣装が「アル」になっ
ています。隣接する荻野吟子生誕
の地は「荻野吟子史跡公園」として
整備され、荻野吟子生誕の地碑、荻
野吟子銅像が立つほか、吟子桜(河
津桜が植栽されています)。

所在地 熊谷市俵瀬8番地1
熊谷市俵瀬8番地1

開館時間 9時から17時まで

休館日 月曜日(但し、月曜日が祝
日にあたる場合は開館)、翌平日休
館)

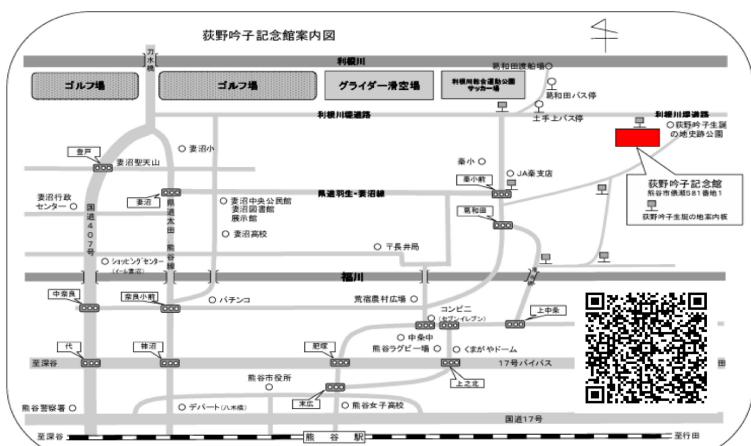
入館料 無料
駐車場 無料 約10台



【金子兜太句碑】
「荻野吟子の生命とありぬ冬の利根」
(おぎのぎんこのいのちとありぬふゆの
とね)

この句は、数々の困難を克服し女性
医師第一号となった荻野吟子生誕の
地俵瀬に流れる利根川には、冬にな
ると寒冷な「赤城おろし」が吹き下
ります。こうした環境の中、利根川の
広大な流れとともに吟子の生命が
育まれ、人生の苦難を乗り越える原
動力となったことを偲んで詠まれ
たものです。残念ながら隣の吟子桜
は緑の葉が咲いていました。埼玉出
身の人気の俳人の句は素晴らしい。

様々な困難を乗り越え、日本で最
初の女性医師となった荻野吟子。そ
の功績と不屈の精神を、多くの方に
知っていただくマンガPR動画
が制作されています。動画は、熊谷



【葛和田河岸(赤岩河岸の渡)】
8時半~17時(4/1~9/30)無料
管理は群馬県側、船頭さんは千
代田町の職員さんでした。
(共栄大学各員教授 海老原武)

女子高校漫画愛好会が描いたマン
ガを動画化し、熊谷高校生は、声の
出演をしています。熊谷女子高生
熊谷高生インタビューや吟子の生涯
の解説も収録されていますので、O
Rカードから、御覧ください。若者の
からの人気も伺えます(埼玉県公式
チャンネル(YouTube)もご覧ください)。
今回は20日かけてのびらりでした
が、記念館の裏手の利根川には、現
在でも無料の渡し舟が運行し、黄色
の旗をあげるのを各団体に群馬県側
赤岩から渡し舟が迎えに来ます。筆
者は、小学生時代に加須から北川辺
への渡し舟を利用した覚えがあり
懐かしく昭和を感じました。利根
川の対岸の土手から千代田町の光
恩寺が見えます。散策に最適です。

4月号 Vol.316
2025年4月20日(日)

発行所：(株) コーワ
発行者：広地 進
制作・編集：工房えびはら
発行日：毎月20日発行

読者の広場

朝日新聞と森永牛乳を皆様の笑顔のために届ける情報誌

ASA 春日部
〒344-0055
春日部市八木崎町 1-19
☎0120-86-1637 FAX:048-761-0044
http://www.asa-kowa.com
コーワ春日部ミルクセンター
TEL:048-753-1800 FAX:048-761-3036



漢字ぐるぐるパズル◇リストの漢字を白マスに入れて、漢字しりとりを完成させてください。リストに残った四つの漢字でできる熟語が答えです。

正解者の方に抽選でプレゼント致します！
(希望商品を2つまで書いてください)

- ①朝日新聞 天声人語書き写しノート 3名様
- ②森永絹ごし(こ)豆腐(常温保存可) 10名様
- ③森永充実野菜(常温保存可) 3本 6名様
- ④森永まろやか黒酢(黒糖&りんご味) 3本 6名様

リスト
音家観景子書全着品
運夏感空国主凶地美
異化格機更室心断転立
安温解気言児色大鉄様

→陽			粧		
	種	変	衣	内	
	小		端	童	語
	格	同	公	道	道
		立	日		
	下	光			面
	式		模	是	即
	勝	風	象		放

難易度 ★☆☆(初級) 答え

→桜	前	線	路	側	帯	電	子
定	期	預	金	剛	石	細	供
制	安	全	国	文	学	工	部
員	内	入	生	花	生	芸	屋
会	家	新	酒	見	証	品	台
遊	楽	一	心	人	文	薄	骨
園	音	高	上	売	多	利	密
物	動	活	外	野	視	外	度

現地集合

先月号の答えは『現地集合』でした。クイズ応募者41名様で、41名の方が正解でした。

2025年度がスタートしました。この季節はいつも心が少しざわめきます。いつもと違うのです。通勤で電車に乗ります。同じ駅で、同じ時刻に、同じ車両。降り降りする扉も同じです。自分なりの通勤時のルーティン、つまり習慣なのです。ですが、新年度になると、通勤途中で見かける顔が変わります。人の流れも電車の混雑も変化がみられます。進学や就職、転勤の季節

心が少しざわめく新年度スタート
朝日新聞立川支局員 山浦 正敬

だからです。車や徒歩の通勤・通学でも同じような場面があるでしょう。ルーティンは、ラグビー元日本代表の五郎丸歩さんがブレースキックを蹴る前に見せた独特の動きが有名でした。もう10年前の話です。当時、朝日新聞が取り上げた際、その効果について、「ストレスや不安が減った」と五郎丸さんは語っていました。米・大リーグの大谷翔平選手も、活躍の秘訣について「毎日同じルーティン」

と表現しています。穏やかな姿勢で過ごした結果が、昨季の数々の偉業につながったそうです。記者の取材では、相手の行動や考え方のルーティンを理解しておくのが重要です。いつもと何が違うのかが鍵だからです。相手の行動パターンから、いつ、どこで話を聞く機会を得られそうか、も探ります。毎春に繰り返す私の小さな心の乱れですが、すぐに新しい状況に適合できています。進学や就職などで大きく生活環境を変えた人たちも早く、それぞれのルーティンを見つけ、穏やかな日々を過ごせるように願っています。

☆☆☆「漢字ぐるぐるパズル」クイズ解答応募先☆☆☆
ハガキかメールで「答え」、「住所・氏名」をご記入の上、コメントを添えてご応募ください。
〒344-0055 春日部市八木崎町1-19 (株)コーワ「漢字ぐるぐるパズル」係 メール otayori@asa-kowa.com まで
ハガキは4月28日消印有効、メールは4月末日到着有効(当選者の発表は発送をもってかえさせていただきます)

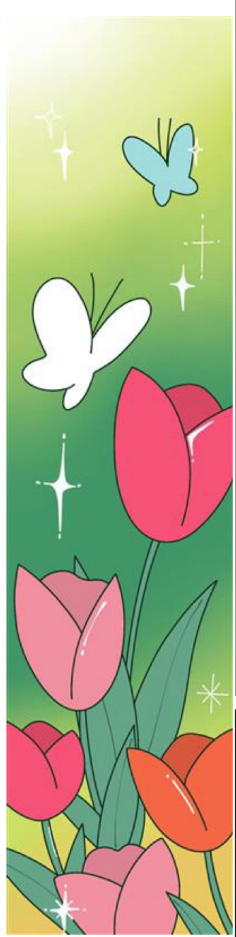


イラスト:あやか

Cooking

新ジャガイモのバターしょうゆ炒め

1人分240kcal 塩分1.1g ▷10分

●材料(2人分)
新ジャガイモ・・・小6個(300g)
トウモロコシ(缶詰)・・・130g
サラダ油・・・大さじ1/2
①バター・・・10g
しょうゆ・・・小さじ1/2
塩・・・小さじ1/4

【作り方】
①ジャガイモは皮つきのまま幅1cmの輪切りにする。トウモロコシは水けをきる。
②フライパンにサラダ油を中火で熱し、ジャガイモを3分ほど、片面に軽く焼き色がつくまで焼く。裏返してふたをして、2分ほど火が通るまで蒸し焼きにする。トウモロコシを加えて炒め、①を加えて炒める。

料理・市瀬悦子 撮影・木村拓

当店ご購入者様へ

便利なWEBサービスを開始しました! WEBからお休みのご連絡や各種お申込みを受付けるサービスを開始しました。24時間365日ご利用いただけます。

【PC/スマホの方】 <https://www.asa-kowa.com>
☆携帯の方はこちら
【空メール: y@asa-kowa.com】

※件名、本文は必要ありません。
※受信制限をご利用の方は、「asa-kowa.com」からのメールを許可してください。

お便りコーナー

◆25年間毎朝早朝番で配達して頂いて感謝申し上げます。仕事上新聞紙面を読み会議朝礼ミーティング等で活用して頂いてましたが昨年3月末で定年になりました。仕事上で活躍することはなくなりましたが、時間がたつとふり増えたことにより一面から番組面隔々まで見ることができました。【ひとこと】投稿1番組表の出演者のチエツコ70人以上知っているという日良いことがある暗示など。また毎月20日読者の広場特設漢字ぐるぐるパズルとお便りコーナーなど楽しみにしています。今回初めて応募します。宜しくお願いします。【緑町 T.Tさん】

◆庭の雪柳が咲き続いて水仙も咲きました。桜の開花も始まり、春、本番、楽しみです。【大沼 N.Hさん】

◆季節の変わり目、寒暖の差が大きく体調管理に気をつけよう。そんななか、冬終わりを告げるかのような鮮やかな黄色がひととき映えるミモザ。桜の開花をまつ心と呼び、一段と春が近づいていく。【備後東 K.Nさん】

◆一昨年の夏頃から、男女2名ずつ4人で、定例会なる昼食会を始めた。私と夫、私の友人、夫の友人は古くからの知り合いで、これこれ40数年前からの友人関係にある。この間は仕事もあり、ほとんど会う機会がなかった。それが再会してみると、1ヶ月に1回の定例会をそれぞれが楽しみにしている。いろいろな話題で話が盛り上がり有意義な時を過ごすことができる。これからもこの会を長く続けていきたい。【谷原 K.Iさん】

◆3月中旬の寒さで桜の開花は遅れましたが、程なく満開になりました。植物の力強さは素晴らしいと感じます。読者の広場4月号が出る頃には春日部駅西口の藤の花も我先に可憐さを競いつついるでしょう。新緑に癒されてもななく、ふらふら少し遠出してみたい気分です。【南 N.Oさん】

◆予算が不足している政府の議員削減を考へていないのだから。削減の話は以前あったはずである。人口減少の今絶対必要である。与野も野党も自分の事は口に出さないのか? 議員一人2億円かかっている。人口比でいうとアメリカの2倍いるという。テレビ番組もマスコミ評論家ももっと議論すべきだ。極論を言えば参院は必要ない。【梅田 K.Kさん】

◆庭の椿の花は満開、紫蘭の芽も顔を出しこれから春本番となります。ただ、芝生の雑草もどんどん生えてきますから、草むしりも大変です。芝生が生え揃うまで、雑草との闘いです。【豊町 K.Kさん】

◆新聞内の声欄で、日記にその日にあった良い事を些細な事でも必ず記入するという文があり、私も早速始めました。ちなみに私は家計簿にですが、見過ごしている事が多くあり日々の回顧録にもなり、良い事を教えてもらったと続けようと思っています。【大沼 M.Oさん】

◆いよいよ北春日部駅前の開発が始まりました。今までは田圃が続いて季節の変化が感じられましたがこれからは新しい街ができるのですね。人口減が続いている春日部市にとって増加に繋がる機会になるのでしょうか。【栄町 K.Nさん】

◆同じ知的ゲームでもパズルとクイズとはその対象が異なる。パズルが推理力を強化するのに対してクイズは記憶力を強化することだ。90代を越えた小生は記憶力、推理力ともに低下している。その強化を目指してクイズやパズルに挑戦して知的能力の強化を図っている。【備後西 Y.Tさん】